

Professor Filipe Santos

Presidente da Portugal Inovação Social

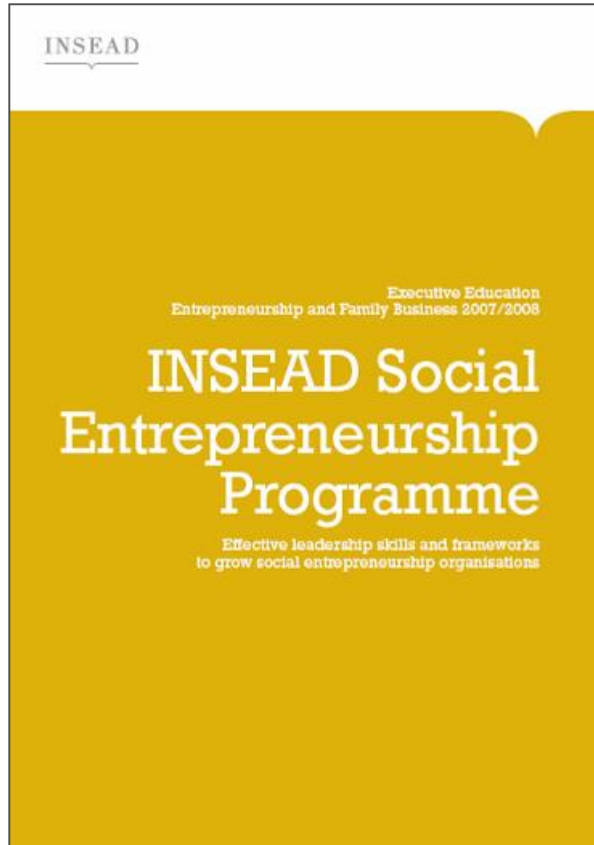
Professor Visitante de Empreendedorismo Social no INSEAD

Universidade de Verão 2015

Castelo de Vide – 28 de Agosto

Inovação Social: Reforçar a Sociedade Civil

ISEP - INSEAD Social Entrepreneurship Programme



Programa para empreendedores sociais com elevado potencial que querem crescer as suas organizações sociais para ter maior impacto no mundo



O Potencial Transformador dos Inovadores Sociais



BIG IMPACT AWARD 25 JUN.15

PARA EMPREENDEDORES DE IMPACTO!
* Premio para empreendedores que querem mudar o mundo através de novos modelos de negócio.

CALLING ALL IMPACT ENTREPRENEURS!
* Award for entrepreneurs who wish to change the world through business.

PRÉMIOS / AWARDS:
5,000€ Incubation Award
5,000€ Scaling Award

info: investimentosocial@ies-sbs.org

PITCH DOS FINALISTAS:
Social Innovation World Forum,
25 de Junho 17:00
Fundação Calouste Gulbenkian,
Lisboa.

WHO IS ELIGIBLE?
For-profit or not-for-profit organisations in start-up or early-growth phase which articulate a self-sustaining and scalable social and/or environmental mission.

COMO SE CANDIDATAR?
Submeter um pitch de 2 minutos em formato video no site www.mustardseedimpact.com/lisbon

HOW TO APPLY?
2-minute pitch video submitted via www.mustardseedimpact.com/lisbon

DATA LIMITE:
17 de Junho, meia-noite

DEADLINE:
June 17th, midnight

Patrocínio / Sponsored by:



Promotores / Powered by:



www.mustardseedimpact.com | www.investimentosocial.pt



MIES – Mapa de Inovação e Empreendedorismo Social



4 www.mies.pt – 134 iniciativas de elevado potencial de impacto identificadas em Portugal

Criando novos mercados



Criando novas valências da economia social



Promovendo novas políticas públicas

Portugal é um dos países da Europa ocidental com maior proporção de crianças em instituições, com apenas 4.5% em famílias de acolhimento (cerca de 350). Espanha tem em famílias de acolhimento 30%, França 66%, o Reino Unido 77%.

Jornal: Público, 28 de Junho 2015:

Mundos de Vida gere bolsa de famílias

O presidente da associação Mundos de Vida, Manuel Araújo, está convencido de que não é por falta de solidariedade que tantas crianças vivem em centros de acolhimento temporário ou lares de infância e juventude, mas por não haver um programa de acolhimento familiar a funcionar em todo o país.

Quando nesta instituição se começou a pensar nisso, a Segurança Social não estava a recrutar famílias de acolhimento. Não havia programas de formação especializados, nem acompanhamento permanente, apenas alguma vontade e algum apoio financeiro.

Ninguém lhes fechou a porta quando em 2005 chegaram à Segurança Social com um programa específico, recorda. E deste então, através do chamado “Procuram-se Abraços”, recrutaram e formaram 127 famílias que acolheram 131 crianças nas suas casas, distribuídas por 11 concelhos dos distritos de Porto e Braga. A sua experiência deverá agora ser replicada noutras partes do país.

O Empreendedorismo Social é uma abordagem de negócio que se alicerça em elementos chave:

Aborda problemas negligenciados da sociedade

Desafiando a visão tradicional

Usando modelos de negócio inovadores

Que capacitam as pessoas

E trazem soluções sustentáveis

Com um impacto positivo para a sociedade

O que é um problema negligenciado?

Um Problema



Existem 70 milhões de minas activas no mundo inteiro, presentes em mais de um terço dos países. Demorará 500 anos, ao ritmo actual, a localizar e desactiva-las.

O Impacto



As minas matam ou causam danos a entre 15,000 e 20,000 pessoas todos os anos. Custa \$3 a produzir e colocar mas mais de \$1000 a localizar e desactivar.

Que Solução?



Bart Weetjens & Christophe Cox: Apopo (Tanzania) **Ratos africanos treinados para salvar vidas**

Fazendo-o mais depressa e muito mais barato do que o método convencional baseado em peritos com detectores de metais



Modelo de Negocios Inovador

Treino centralizado e uso descentralizado cria emprego local e fonte de rendimento para agricultores que não podem cultivar a terra

Empreendedorismo Social: Um Sector em Crescimento em todo o Mundo

Uma longa história...
Com desenvolvimentos recentes...



Prof. Muhammad Yunus
(criador do Grameen Bank,
pioneiro do MicroCredito)

Organizações Globais



SCHWAB FOUNDATION FOR **SOCIAL ENTREPRENEURSHIP**

THE VOICE OF SOCIAL INNOVATION

Organizações Nacionais



Um sector com uma dimensão que lhe permite ter impactos importantes na sociedade

GEM UK 2009: Social Entrepreneurship Monitor

1.8% da população criou organizações de missão social nos últimos dois anos

Europa 2013: 1 em 4 start-ups é social



Soa bem, mas o que significa tudo isto?

- **Será apenas a mais recente moda, destinada em breve a ser substituída por outras?**
- **O que traz o empreendedorismo social de importante, comparando com as organizações de caridade e as empresas comerciais?**

Talvez valha a pena aprofundar estas questões...

Frases e ideias que mudaram o mundo

And by directing that industry in such a manner, he intends only his own gain, and he is in this, as in many other cases, led by an invisible hand to promote an end which was no part in his intention. Nor it is always worse for society that it was no part of. By pursuing his own interest he frequently promotes that of society more effectually than when he really intends to promote it.

Adam Smith, The Wealth of Nations 1776

It is not from the benevolence of the butcher, the brewer or the baker, that we expect our dinner, but from their regard to their own self interest. We address ourselves, not to their humanity but to their self-love, and never talk to them of our own necessities but of their advantages.

Um sistema económico edificado no interesse próprio

Vantagem Competitiva Sustentável

Lógica de Controlo

Proteger o Conhecimento

Maximizar o Lucro

Empresas

Capturar Valor

Incentivos

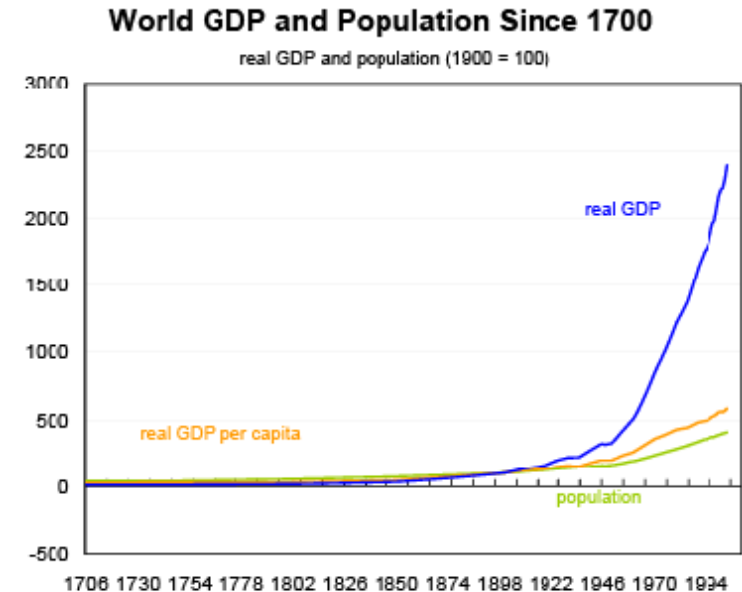
Interesse Próprio

Mas, será que este sistema funciona?

global climate and GDP charts.xls

Nao há qualquer duvida que sim...

200 anos de extraordinario
progresso económico e social



O capitalismo de mercado cria:

- Economias de escala pelo crescimento dos melhores e mais eficientes
- Sustentabilidade da oferta através da criação de indústrias
- Incentivos para inovação contínua e criação de valor para o cliente

No entanto, existe uma “malaise” generalizada
Um sentimento de que algo não está bem...

Quero aqui deixar dois argumentos:

- O sistema não respeita totalmente a natureza humana
- O sistema tem lacunas que precisam de ser resolvidas

1. Um sistema mais fiel a natureza humana

- **How selfish soever man may be supposed, there are evidently some principles in his nature, which interest him in the fortune of others, and render their happiness necessary to him, though he derives nothing from it except the pleasure of seeing it.**

Adam Smith, *The Theory of Moral Sentiments* 1759

**O Homem preocupa-se com o seu interesse próprio
mas também com o amor ao próximo**

**Será que conseguimos conceber um sistema
económico mais fiel à natureza humana?**

Um modelo económico alicerçado no amor ao próximo

Interesse Próprio

Vantagem Competitiva Sustentavel

Logica de Controlo

Proteger o Conhecimento

Maximizar o Lucro

Empresas

Captura de Valor

Incentivos

Interesse Próprio

Amor ao Próximo

Soluções Sustentaveis

Logica de Capacitação

Partilhar o Conhecimento

Maximizar o Impacto Social (Missao)

Solução Sistemica

Criação de Valor

Motivação

Amor ao Próximo

2. Mas onde falha o sistema capitalista?

- O interesse próprio não é eficaz como guia de comportamento na presença de externalidades positivas – quando grande parte do valor criado numa transação se espalha para além dessa transação (ex. áreas de educação, vacinação)
- Oportunidades de criação de valor para a sociedade não são exploradas pelo mercado porque não potenciam o lucro
- Os governos devem intervir e corrigir as falhas de mercado... E muitas vezes o fazem, providenciando bens públicos que beneficiam a sociedade (ex., vacinação obrigatória e gratuita, recolha de lixo, educação primária)
- No entanto os poderes públicos tem dificuldade em resolver problemas com externalidades localizadas em segmentos específicos da população (muitas vezes os segmentos mais desfavorecidos - grupos sem voz activa ou capacidade de organização)

O Empreendedorismo Social é a procura de soluções sustentáveis para problemas negligenciados pela sociedade que envolvem externalidades positivas e afetam maioritariamente populações desfavorecidas

O potencial da sociedade civil

- Diferença entre ativismo social e empreendedorismo social
- Empreendedorismo social para populações favorecidas

Empoderar a sociedade civil com a responsabilidade e os mecanismos para responder pro-activamente aos desafios e problemas da sociedade

Uma visão renovada para o sistema económico

IMPACT INVESTMENT: THE INVISIBLE HEART OF MARKETS

Harnessing the power of entrepreneurship,
innovation and capital for public good

O Empreendedorismo Social é o coração invisível de Adam Smith

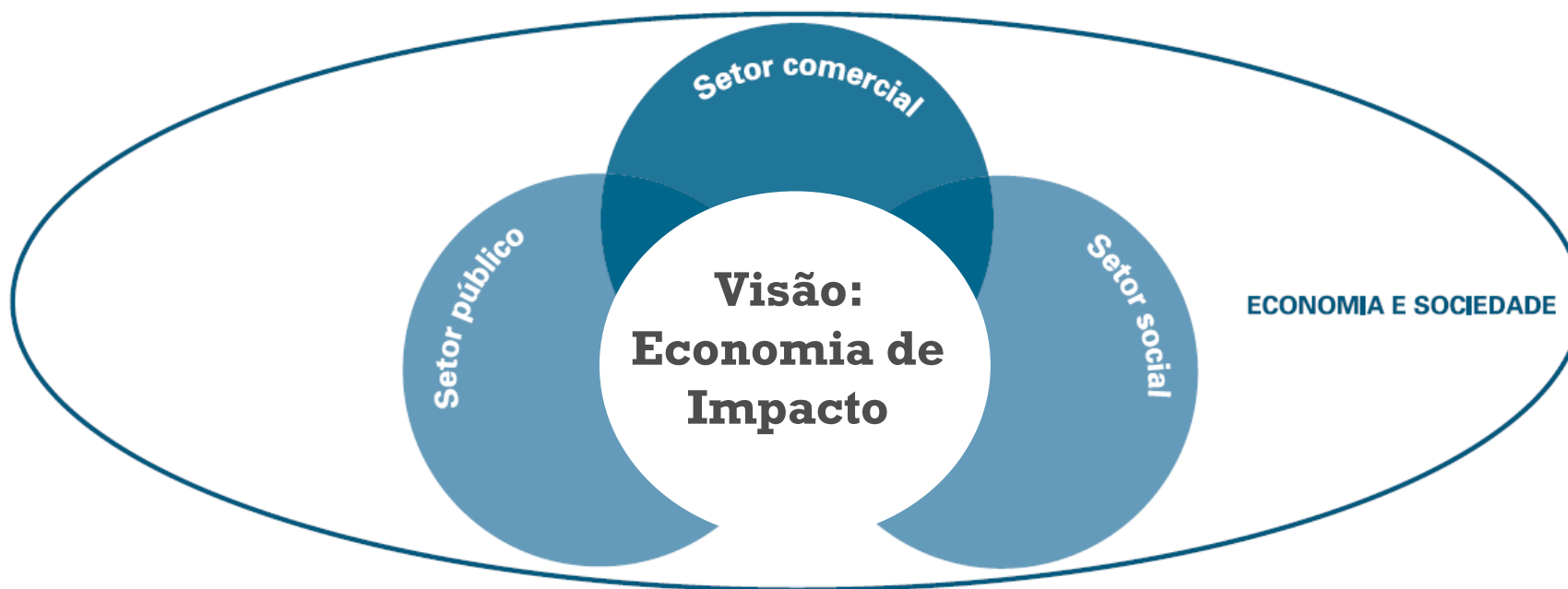
(guiado pelo amor ao próximo, não pelo interesse próprio)

Aliada e complementar da mão invisível

**conduzindo o sistema capitalista a melhores resultados
ao alavancar de forma descentralizada
o amor ao próximo inerente à natureza humana
explorando sistematicamente oportunidades
de criar valor para a sociedade**

Portugal: Visão para 2020

Um ecossistema de inovação e empreendedorismo social dinâmico e eficaz no apoio à incubação, reforço, crescimento e disseminação de iniciativas de inovação social, em que o mercado de investimento social funcione



Ajudar a construir novo paradigma: economia convergente com forte colaboração inter-setorial, em que o objetivo comum é o impacto



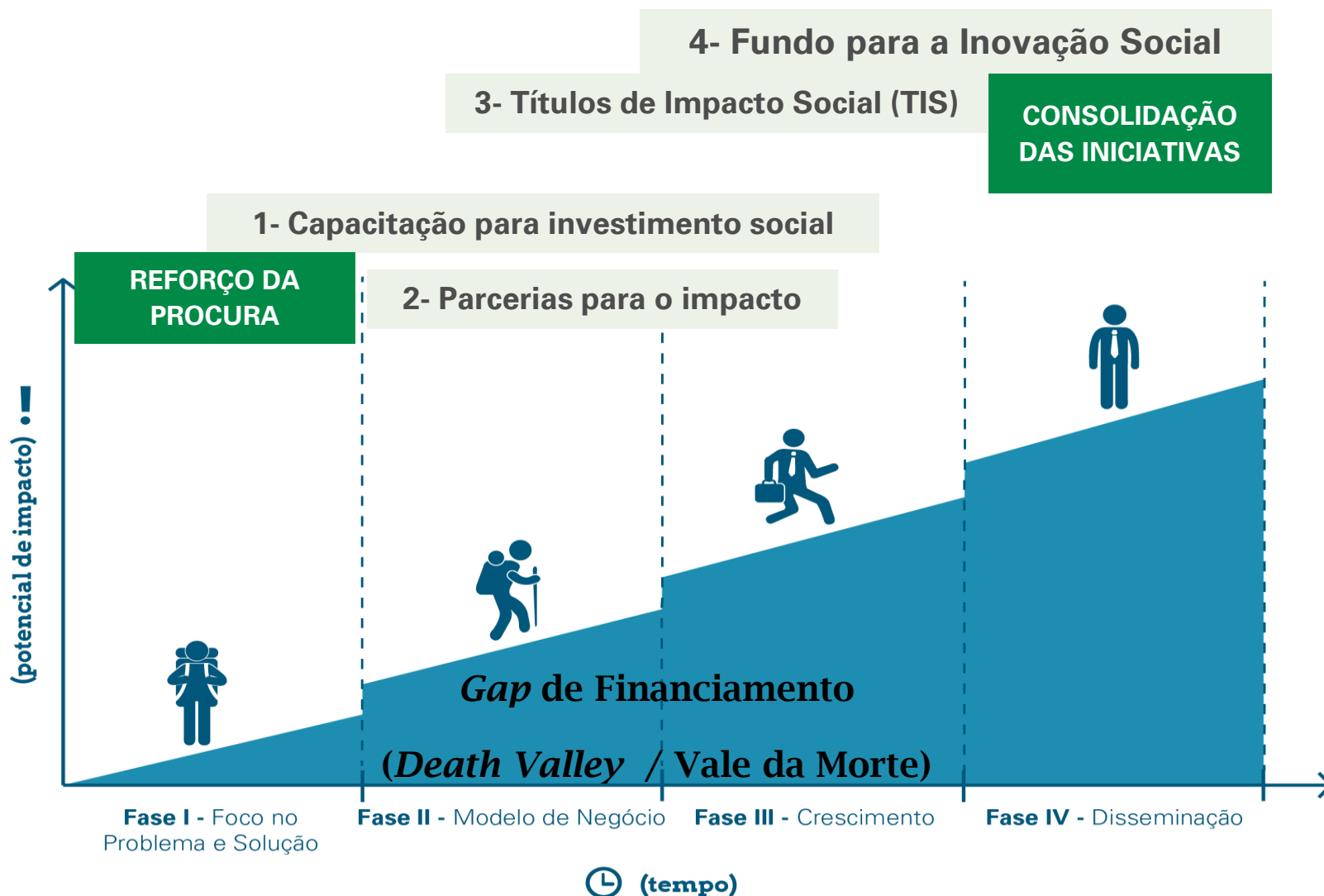
Portugal Inovação Social

- Iniciativa transversal ao Portugal 2020
- Pioneira na UE no uso de fundos estruturais
 - financiamento focado na inovação social
 - introdução de instrumentos financeiros no FSE
- PO ISE, PO CH, POs Regionais (Continente)
 - Mobilizar 150M€ de fundos europeus até 2020

Dinamização do investimento social (alavancagem, competência, sustentabilidade)



Quatro Programas de Financiamento



Dilemas e coragem no exercício da política

1. Política versus Políticas (Politics versus Policies)
2. Horizonte temporal (Curto versus Longo-Prazo)
3. Desafio das reformas (lidar com interesses instalados)
4. Evitar abuso de posição dominante (o Poder pode corromper)

O exercício da política é um privilégio e uma responsabilidade que deve ser praticada numa lógica de serviço aos outros e às causas maiores que dão sentido à nossa vida